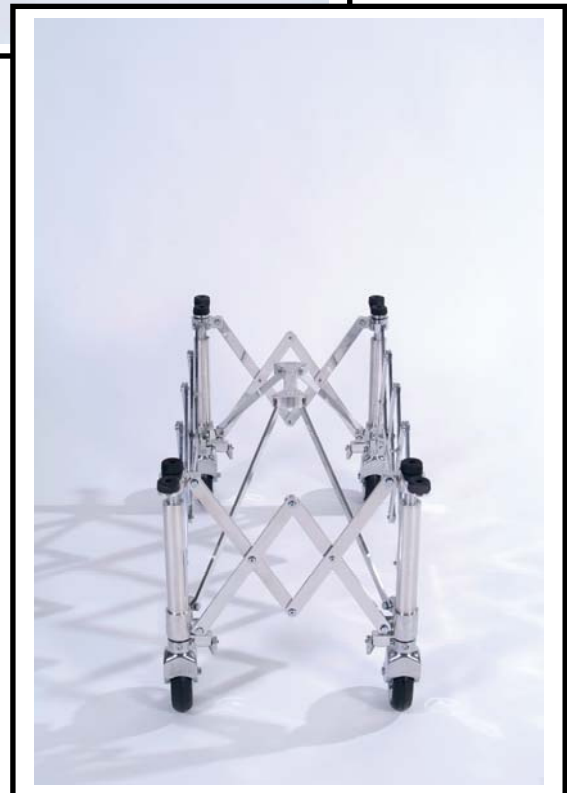




Warten Sie nicht bis es zu spät ist.
Warten Sie bevor (!) es zu spät ist.



Tipps
zu Wartung, Pflege, Instandhaltung
Ihrer Ferno-Produkte:

FERNO-Servicecenter



Pflege, Wartung, Instandhaltung, Reparatur

Sie haben sich für eines oder mehrere Ferno-Produkte entschieden und arbeiten regelmäßig damit. Es ist bekannt, dass Ferno-Produkte einen gewissen Anschaffungspreis haben, der über dem der meisten Wettbewerber liegt. Wenn Sie den direkten Vergleich selbst machen könnten, werden Sie wissen, warum das so ist.

Um möglichst lange die Vorteile Ihrer Ferno-Produkte nutzen zu können, empfehlen wir Ihnen eine regelmäßige Pflege und Wartung ggf. Instandhaltungsmaßnahmen oder Reparaturen vorzunehmen.

Pflege und Wartung können Sie gemäß unseren Empfehlungen sicher selbst durchführen. Ist es allerdings notwendig, sachgerechte Reparaturen auszuführen, dann empfehlen wir Ihnen unseren Service.



Wir helfen Ihnen mit unserem Service auf der sicheren Seite zu sein.



FestGESETZte Wartungsfristen

gibt es zu diesem Thema im Rettungsdienst und Krankentransport aufgrund entsprechender Gesetze und Vorschriften. Im Bestattungswesen ist es eine freiwillige Angelegenheit, Wartung und Instandhaltung durchzuführen.



Dennoch denken wir, dass es im eigenen Interesse des Bestatters liegt, dass seine Arbeitsgeräte

- **sicher und einwandfrei funktionieren**
- **einer Werterhaltung unterliegen**

So sollte eine

- **regelmäßige, meist monatliche, sicherheitstechnische Überprüfung gemäß den Angaben der Gebrauchsanweisung durch den Betreiber (meist Sichtprüfung) und**
- **regelmäßige jährliche Wartung, Inspektion und ggf. Instandsetzung durch autorisiertes Fachpersonal**

durchgeführt werden, um die Geräte funktionstüchtig und sicher zu halten.

Darum empfehlen wir den Hersteller-Richtlinien zu folgen!

Betrachtet man die Häufigkeit, mit der z.B. die Roll-In-Trage zum Einsatz kommt, und die ständige Belastung, die sie tragen muss, wird jeder Verantwortliche zustimmen, dass diese Maßnahmen notwendig sind und umgesetzt werden müssen.

Im Mittelpunkt steht dabei immer die Gewährleistung der Sicherheit für den Anwender.



Nachstehend finden Sie ausführliche Informationen zu Pflege und Reinigung, daran anschließend zu den Kosten, die wir in Anrechnung bringen, wenn Sie unsere Leistung in Anspruch nehmen möchten.

Auf den letzten Seiten finden Sie Informationen zu Kleinteilen, die Sie selbst ersetzen können, sollten diese verschlissen oder verlorengegangen sein.

Auch zur Neubespannung Ihrer alten Trage geben wir Ihnen Informationen und Hinweise.

Ein paar praktische Tipps helfen Ihnen eventuell auch.



Pflege und Desinfektion

Regelmäßige Pflege des Gerätes ist wichtig für die Funktionstüchtigkeit und Sicherheit und erfordert nur geringen Aufwand. Die meisten Metallteile bestehen aus hochglanzpoliertem Aluminium, sind beschichtet oder oberflächenbehandelt. Das erleichtert die Reinigung und gewährt langanhaltend gutes Aussehen.

- **Säubern:** Benutzen Sie zur Reinigung Wasser und Seife oder ein mildes Reinigungsmittel. Lassen Sie die gesäuberten Geräte lufttrocknen. Kunststoffbezüge und Matratzen lassen sich am besten mit unserem Schaumreiniger FOAM säubern.
- **Desinfizieren:** Hierfür empfehlen wir folgende Produkte bzw. vergleichbare. Das Flächen-desinfektionsmittel **Pursept-AF** (Fa. Merz) eignet sich zur routinemäßigen, schonenden Desinfektion. Zuerst die Gebrauchslösung gemäß Herstellerangaben ansetzen, dann die Lösung mit einem feuchten Lappen auftragen und die Einwirkzeit einhalten. Nachtrocknen ist nicht erforderlich. In besonders dringenden Fällen kann die Sprühdeseinfektion **Pursept-A** (Fa. Merz) angewendet werden: dazu die Fläche bis zur vollständigen Benetzung besprühen, Konzentrat antrocknen und 1 Minute einwirken lassen. Mit trockenem Tuch nachwischen. Alternativ können Sie **Pursept-A Desinfektionstücher** benutzen: Tuch aus der Spenderbox nehmen, Fläche damit abwischen, nachtrocknen nicht erforderlich. **Beachten Sie aber hierbei, dass durch den hohen Alkoholgehalt die Weichmacher aus den Materialien entzogen werden könnten! Daher nur in Ausnahmefällen anwenden!**
- **Einwachsen:** Wir empfehlen Autopolitur zum Einwachsen der Metalloberflächen.
- **Schmieren:** Alle Stellen, an denen sich Metall auf Metall bewegt, benötigen einer gewissen Schmierung, die -je nach Abnutzung- von Zeit zu Zeit erneuert werden muss. Besonders nach vorangegangener Desinfektion müssen die betreffenden Stellen anschließend geschmiert werden. Zuerst die betreffenden Stellen von Schmutz und Fettrückständen befreien. Dann neuen Schmierstoff in ausreichendem Maße auftragen. Verwenden Sie nichtverharzende, handelsübliche Fette oder die von uns empfohlenen Pflegemittel Klarfettsspray oder CC 80 Multispray. Anschließend Gerät einige Male bedienen, damit die Schmierstoffe an die richtigen Stellen gelangen können. Danach überschüssiges Fett wieder entfernen. Bei besonders mit Blut verschmutzten Flächen empfehlen wir das Reinigungsmittel **Mucadont-Zymaktiv** (Fa. Merz). Reinigen Sie gemäß Herstellerangaben die Fläche. Anschließende Desinfektion ist erforderlich.

Bei allen Produkten sind grundsätzlich die Herstellerangaben zu beachten! Bei behördlich angeordneten Entseuchungen sollte das Flächendesinfektionspräparat **Pursept-FD** eingesetzt werden.

Generell liefern wir unsere Produkte nicht desinfiziert aus, sie müssen daher vom Betreiber vor der ersten Inbetriebnahme desinfiziert werden.

ACHTUNG! Verwenden Sie keine Bleichmittel oder chlorhaltigen Reinigungsmittel!

Pflege / Material	Säubern	Trocknen	Einwachsen	Schmieren	Desinfizieren	Verstauen
Metalloberflächen	x	x	x			
bewegliche Teile	x	x		x		
Kunststoffoberflächen	x	x			x	
Bezüge, Matratzen	x	x			x	x
Haltegurte	x	x			x	x



Sicherheitstechnische Überprüfung

Alle Produkte sollen regelmäßig, **einmal monatlich** überprüft werden, bei starker Beanspruchung oder extremen Belastungen entsprechend öfter.

Tipps für die Sichtkontrolle:

- Überprüfen Sie Metallteile und Rohre auf eventuelle Verbiegungen oder Abnutzungen.
- Versichern Sie sich, dass alle Arretierungen einwandfrei funktionieren.
- Schauen Sie nach gebrochenen oder ausgedehnten Federn.
- Überprüfen Sie die Laufräder. Diese sollten sich frei drehen, der Gummi darf nicht verdreht oder gerissen sein.
- Kontrollieren Sie alle Zubehörteile, wie Haltegurte, Infusionsflaschenhalter etc. auf ihre Funktionstüchtigkeit.
- Kontrollieren Sie alle **Befestigungselemente**:
 - **Schrauben**: werden meist dort verwendet, wo bewegliche Teile gegeneinander arbeiten und des Nachjustierens bedürfen oder um das Austauschen von Teilen bei Reparaturen zu vereinfachen. Lockere Schrauben nachziehen!
 - **Popnieten** werden für ständige oder „fast“-ständige Verbindungen von Teilen benutzt, die dünn sind oder relativ wenig Belastung haben. Die Popniete muss zerstört werden, um die verbundenen Teile zu trennen.
 - **Spannstifte** verbinden Teile, die unter größerer Belastung stehen. Sie werden dort benutzt, wo andere Verbindungen nicht praktikabel sind. Es ist normal, dass sich Spannstifte aus Bohrungen herausarbeiten, wenn die verbundenen Teile sich unter Last bewegen oder biegen. Bei Verwendung neuer Spannstifte müssen neue Löcher gebohrt werden. Nie neue Spannstifte in alte Löcher einschlagen!

Regelmäßige Wartung: 1 x jährlich

Das FERNO-Roll-In-System, die FERNO-Schaufeltragen, die FERNO-Scherenwagen sollen wenigstens **einmal jährlich einer Inspektion durch autorisiertes Fachpersonal** unterzogen werden. Unsere erfahrenen Servicemitarbeiter sind bundesweit für Sie unterwegs.

Kontaktieren Sie bitte einfach unser SCC – ServiceCenterCrimmitschau! Fon: 03762-70470

Wir planen dann unser Servicefahrzeug schnellstmöglich für die Wartungsarbeiten in Ihrem Hause ein. Natürlich stehen wir Ihnen auch bei Reparaturen, Ersatzteilbeschaffung oder sonstigen Frage bezüglich Instandhaltung der FERNO-Produkte zur Verfügung.

Reparatur - was nun?

1. Fordern Sie unseren Service an!

Ein kurzer Anruf in unserem SCC genügt und wir planen unser Servicefahrzeug schnellstmöglich für die Reparatur in Ihrem Hause ein.

2. Zum SCC senden!

Schicken Sie uns das defekte Gerät zur Reparatur ein. Kleine Teile (z. B. Überführungstragen) per Post, größere Teile (z. B. Roll-In-Trage) per Spedition. Oder Sie kommen selbst zu uns.

Ihre Vorteile auf einen Blick:

- **Vor-Ort-Service** bundesweit
- **geschultes und erfahrenes Fachpersonal**
- **Verwendung von Original-Ersatzteilen**
- **sicherer, sorgfältiger, schneller Service**
- **optimale Planung und Terminabstimmung**

ACHTUNG!

Beschädigte Geräte müssen sofort außer Betrieb genommen, repariert bzw. ersetzt werden!

Bedenken Sie, dass wir nur für von uns ausgeführte Reparaturen Verantwortung übernehmen.



Servicekosten

Für unseren Vor-Ort-Service berechnen wir die Kosten für die folgenden Leistungen:

Anfahrtskosten (A)

Dieser Pauschalbetrag wird unabhängig von der Entfernung zu Ihrem Firmensitz in Deutschland und der Anzahl Ihrer Tragen und Geräte einmalig berechnet.

Ausgenommen davon sind gebührenpflichtige Überfahrten (Bahn/Fähre/Flug) zu nicht auf dem Landweg erreichbaren Einsatzorten. Hier stellen wir die entstandenen Kosten in Rechnung.

Die Anfahrtskosten gelten jeweils nur für eine Organisation. Sollten sich weitere Kollegen zum vereinbarten Zeitpunkt einfinden und Reparaturen durchführen lassen, so wird ebenfalls die volle Anfahrtspauschale berechnet. Nur so kann eine möglichst deutschlandweite faire Behandlung für alle Kunden und Kostendeckung für uns erreicht werden.

Anfahrtskosten f. zusätzliche Niederlassungen (F)

Diese Pauschale gilt für den Fall, dass eine zusätzliche Niederlassung angefahren werden muss.

Tracing-Kosten (C)

(gilt pro Gerät, beinhaltet keine Reparaturen)

Wir überprüfen, ob die Geräte von uns geliefert wurden, da wir nur bei diesen Arbeiten durchführen. Alle Geräte werden mit Modell- und Seriennummer einzeln erfasst, um eine lückenlose Nachvollziehbarkeit zu gewährleisten.

Die jährliche Wartung wird mit einem entsprechenden Prüfaufkleber auf dem Gerät ebenfalls erkennbar.

Aufgrund der In unsere Seriennummernverwaltung eingepflegten Daten können wir für Sie bei Bedarf jederzeit feststellen, wann das Gerät angeschafft und gewartet oder repariert wurde.

Hinweis: Nicht durch uns importierte Geräte können nur nach vorheriger interner Prüfung gegen eine Tracing-Gebühr in Höhe von Euro 50,00 in unser System aufgenommen werden. Sie werden dann wie die offiziell importierten Geräte behandelt.

Kleinteile-Pack (K)

(gilt pro Gerät)

Diese Pauschale berechnen wir der Einfachheit halber für Kleinteile wie Splinte, Stifte, Schrauben, Reinigungsmittel, Schmiermittel, Fett etc.

Arbeitszeit (R)

Der Stundensatz wird berechnet ab Ankunft unseres Servicetechnikers bis zu seiner Abfahrt. Auch bei Wartezeiten (WZ) wegen Einsatz Ihres Fahrzeuges müssen wir diesen Stundensatz berechnen.

Ersatzteile

Die für die Reparatur benötigten Ersatzteile werden nach den jeweils gültigen Preislisten berechnet.

Gewährleistung

(gilt nur für Geräte, die von der FERNO Transportgeräte GmbH ausgeliefert wurden.)

Bei notwendigen Reparaturen innerhalb der gesetzl. Gewährleistungsfrist, die nicht auf unsachgemäße Behandlung oder einsatzbedingte Beschädigung zurückzuführen sind, erfolgt die Reparatur kostenlos.

Davon ausgenommen sind Verschleißteile. Die Gewährleistung beginnt mit Auslieferung bei uns, sei es an einen Aufbauhersteller oder direkt an Sie.

Bei Reparaturen nach Ablauf der gesetzlichen Gewährleistungsfrist können Sie uns vor Ort den Kostenvorschlag genehmigen und den Auftrag erteilen, die Reparatur vorzunehmen.

Es gelten die Allgemeinen Geschäftsbedingungen der FERNO Transportgeräte GmbH.

Die Preise können Sie der jeweils aktuellen Preisliste entnehmen, die wir Ihnen auf Wunsch gerne zusenden.

Wer nicht spart ist selber schuld!

Nutzen Sie unsere Wartungsvereinbarung!

Damit erhalten Sie einen Rabatt von 5 % auf die vorab genannten Kosten (außer Ersatzteile) und ersparen sich zusätzlich teure Reparaturen.

Denn Sie stellen damit sicher, dass Ihre Geräte regelmäßig, einmal jährlich oder wie von Ihnen gewünscht, von uns gewartet werden. Außerdem gewährleisten Sie die nötige Sicherheit für Patient und Bediener.


Sie bestellen uns, wir kommen direkt zu Ihnen, Sie brauchen sich um nichts zu kümmern.

Nutzen Sie unsere Wartungsvereinbarung für regelmäßige Überprüfungen! Einen entsprechenden Vordruck senden wir Ihnen gerne zu.



Überprüfungsplakette

Überprüfungsplakette Service / Wartung																	
Monat Jahr	1	2	3	4	5	6	7	8	9	10	11	12	20 10	20 11	20 12	20 13	20 14
Letzte Prüfung																	
Empfohlene Prüfung																	

 FERNO Transportgeräte GmbH, Gewerbering 16, 08451 Crimmitschau
Fon 03762/70470, Fax 03762/704716, service@ferno.de

An unseren Überprüfungsplaketten können Sie erkennen, wann die letzte Wartung gemacht wurde und die nächste Wartung fällig ist.

Sicherheitshinweise

- Verwenden Sie nur ORIGINAL-Ersatzteile!
- Keine Schweißarbeiten am Gerät vornehmen!
- Erstellen Sie Wartungs- und Überprüfungspläne!
- Auch wenn keine erkennbaren Schäden auftreten, ist eine ordnungsgemäße Kontrolle erforderlich!

Einweisung

Wenn Sie ein neues FERNO-/utila-Produkt erhalten, lassen Sie sich von unseren Fachberatern in die korrekte Funktionsweise und den Gebrauch des Gerätes einweisen. Wir bieten eine Einweisung in die sachgerechte Bedienung ausschließlich für die von uns veräußerten FERNO-Produkte. Sollten Sie ein FERNO-Produkt von einem Fachhändler oder Dritten bezogen haben, so wenden Sie sich bitte zur Durchführung der Einweisung an diesen. **Rufen Sie uns einfach an:**

FERNO Transportgeräte GmbH

Zobelweg 9
53842 Troisdorf
Fon 02241/9483-0
Fax 02241/948325
info@ferno.de
www.ferno.de

Für alle FERNO-Produkte

haben wir natürlich Ersatzteile vorrätig. Sei es eine Laufrolle, ein einzelnes Rad, Kunststoff-Streifen oder Ziehgriffe. Sagen Sie uns, was Sie benötigen. Ersatzteillisten senden wir Ihnen gerne zu, damit Sie auch die passenden Teile erhalten. **Darum rufen Sie in unserem Servicecenter an:**

FERNO Transportgeräte GmbH

Gewerbering 16
08451 Crimmitschau
Fon 03762/7047-0
Fax 03762/704716
service@ferno.de
www.ferno.de



Ersatzteile von FERNO

An einigen unserer Produkte finden sie Gummi- oder Kunststoffteile, die durch ihre Funktion entsprechendem Verschleiß unterliegen. Es sind kleine, aber wichtige Dinge, die sie selbst austauschen können.

Für FERNO-Scherenwagen:



ET-Nummer 090 2900

Sargauflage-Gummipuffer, flach, rund,
mit Befestigungsschraube

Set mit 2 Stück



ET-Nummer 090 1110

Sargauflage-Gummipuffer, hoch, rund,
mit Rundung unten,
mit Befestigungsschraube

Set mit 8 Stück



ET-Nummer 090 2907

Kunststoff-Abdeckkappe, rechteckig
für Alu-Rechteckrohr

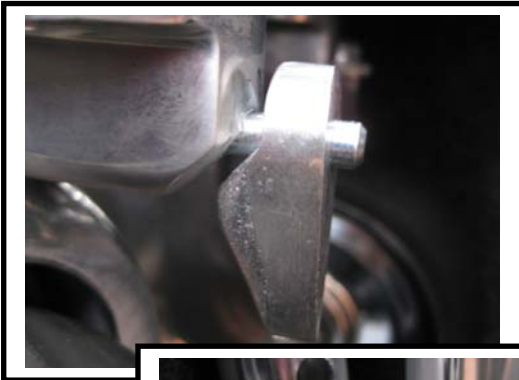
Set mit 4 Stück



ET-Nummer 090 2908

Kunststoff-Abdeckkappe, rund
für Alu-Rundrohr

Set mit 4 Stück



ET-Nummer 090 2894
Arretierhebel für Schwenkrolle
an Scherenwagen 87/87 H,
mit Arretierstift und Feder

einzelnd lieferbar



ET-Nummer 090 2905
Arretierhebel für Längenverstellung
an Scherenwagen 87/87 H,
mit Arretierstift, Feder und Gegengehäuse

einzelnd lieferbar

Luftbreifung für Scherenwagen 88/87



Mittels eines Adaptersets ist es möglich, die vorhandenen vollgummibereiften Räder gegen luftbereifte auszutauschen.

Dazu müssen lediglich die vorhandenen Schwenkrollen, also komplett mit den Radgabeln, entfernt werden. Ebenso werden die Schnäpper der Richtungsfeststeller demontiert.

Adapterstücke mit bereits montierten Radgabeln mit Luftbreifung werden anstelle der serienmäßigen Schwenkrollen eingesetzt und befestigt.

Die Luftreifen sind lieferbar in der Größe 200 x 50 mm. Zwei Laufrollen sind diagonal mit Radfeststellern versehen. Die Höhe(n) des Scherenwagens ändern sich aufgrund des größeren Durchmessers der Reifen entsprechend.

Lieferbar sind: 1 Satz Schwenkrollen inklusive des Adapter-Sets:

- zur Nachrüstung (Code L)
- als Mehrpreis bei Neubestellung eines Scherenwagens (MP-L)



Für FERNO-Überführungstragen:



ET-Nummer 090 0560
Gummikappe für Standfuß,
passend für alle Überführungstragen

Set mit 2 Stück



Modell-Nummer 430-2
Haltegurt, zweiteilig, mit Drucktastenschloss
G = grau oder B = schwarz oder M = weinrot

einzelnd lieferbar



Modell-Nummer 0904711
Abdeckkappe für Haltegurt

einzelnd lieferbar



Modell-Nummer –ohne–
Reißverschluss-Schieber für Abdeckhüllen

Es kommt vor, dass an den Reißverschlüssen unserer Transporthüllen der Schieber zum Öffnen und Schließen abgeht.

Natürlich möchten die Kunden deshalb nicht einen neuen Reißverschluss einnähen lassen. Hierfür gibt es eine einfache Lösung: **Ein Kördelchen mit einem Griffchen.**

Dieses erhalten Sie kostenlos!



Neubespannungen

Wenn Ihre vorhandene Trage schon einige Jahre gute Dienste geleistet hat, können Sie entweder eine Trage der aktuellen Version anschaffen oder auch Ihre „alte“ Trage neu bespannen lassen.

Es gibt die Möglichkeit, den gleichen Bezug zu montieren oder auch einen der aktuellen Kollektion. Zusätzlich haben Sie die Wahl zwischen der fest aufgenähten Körperabdeckung oder einer abnehmbaren Transporthülle aus Stoff.

Wir beraten Sie gerne. Teilen Sie uns einfach Ihr Anliegen mit. Unsere Verkaufsberater können Ihnen auch vor Ort die verschiedenen Möglichkeiten zeigen und mit Ihnen zusammen das passende Modell ermitteln.

Die Montage der Neubespannung können wir durch einen unserer Servicetechniker bei Ihnen im Hause vornehmen oder Sie schicken uns die Trage ein. Die letzte Möglichkeit ist die schnellere Art der Neubespannung.

Bitte beachten Sie vor der Rücksendung der Trage, dass der alte Bezug aus hygienischen Gründen von der Trage entfernt wird (es reicht, wenn der Tragenbezug z. B. mit einem Teppichmesser heraus-getrennt wird). Sollte dies nicht der Fall sein, müssen wir Ihnen die Trage zu Ihren Lasten retournieren. Wir bitten hierfür um Ihr Verständnis.

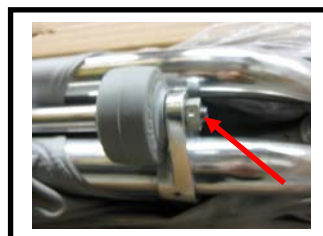
Klappbare Überführungstrage zusammenlegen

Um Beschädigungen des Bezuges, insbesondere der seitlichen Abdeckteile oder Transporthülle, zu vermeiden, ist es unbedingt notwendig, den Bezug bzw. die Hülle ordnungsgemäß zusammenzulegen.

Der Bezug könnte sonst beim Zusammenklappen der Trage im Scharnier eingeklemmt und beschädigt werden. In diesen Fällen können keinerlei Gewährleistungsansprüche geltend gemacht werden.

Hilfsrollen Fußende an Überführungstragen 11-3R/11 XE/11 U

Des Öfteren festgestellt und reklamiert, bei neuen Modellen behoben: Die herausstehenden Gewinde der Achsenenden der Hilfsrollen am Fußende sind sehr scharfkantig. Wir haben jetzt Abhilfe geschaffen, in dem



wir dort Hutmuttern aufsetzen. Diese können auch nachgerüstet werden. Das Nachrüstset besteht aus 2 selbstsichernden Hutmuttern und 4 Unterlegscheiben (zum eventuellen Distanzausgleich). Zur Umrüstung werden 2 US-Maulschlüssel benötigt.

Das Set ist kostenlos für jeden Kunden erhältlich. Das Set ist auf allen Fahrzeugen (Service und Verkauf) vorhanden sein, um gleich beim Kunden die Nachrüstung vorzunehmen, wenn das scharfkantige Gewinde auffällt.

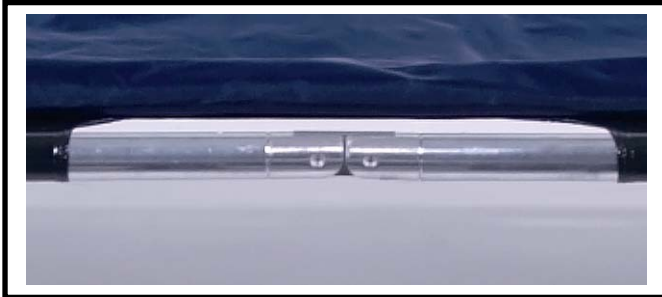


Klappbare Überführungstrage starr machen

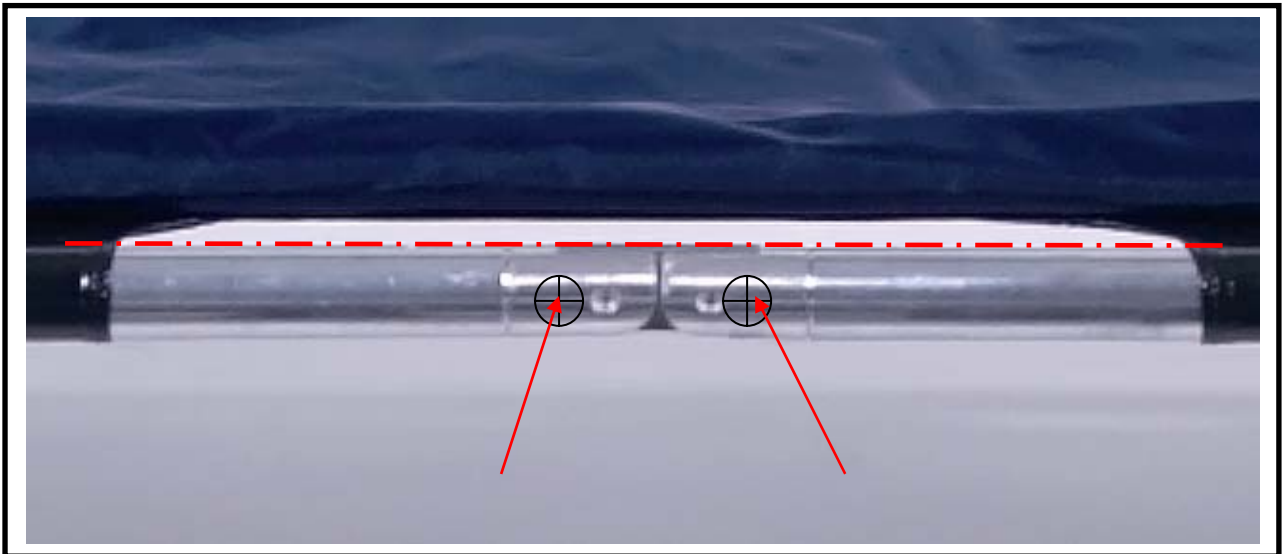
Was früher mit aufwendigem Demontieren von Bezug und Rohren und einer Sperrhülse gemacht wurde, ist heute ganz einfach.

Sie möchten ihre klappbare Überführungstrage starr machen? Sie brauchen dazu nur eine Bohrmaschine, einen Bohrer und 4 Spannstifte (Bohrer und Spannstifte senden wir Ihnen auf Wunsch gerne zu).

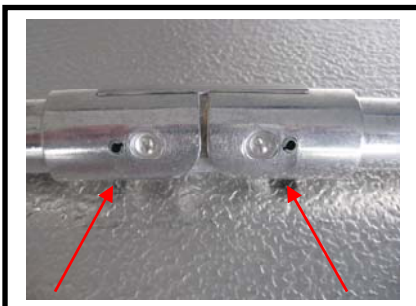
Das serienmäßige Klappgelenk der Trage (offen und geklappt):



Zum Sperren des Gelenks öffnen Sie die Trage und belasten sie so, dass die Gelenkteile eine möglichst gerade Linie bilden.



Markierte Stellen ankörnen, durchbohren (Vollmaterial) und Splint einschlagen. Vorgang auf der anderen Seite wiederholen. Fertig, die Trage ist starr (Gelenkstarre).



**So sieht es dann aus!
Einfach, aber effektiv!!**